

Salvation**Data**

邁拓 **541DX** 壞道修復程式 Ver2.0

安裝及使用指南

效率源硬碟研究中心

感謝您使用效率源邁拓 541DX 壞道修復程式 Ver2.0。爲了確保您能成功的安裝，請您先閱讀以下內容後，再進行檢測修復程式的安裝。如想獲得有關產品的進一步的咨訊，可以訪問我們的公司主頁或者通過電郵聯繫我們。我們歡迎您的諮詢、指導。

[效率源邁拓541DX壞道修復程式安裝注意事項](#)

[軟碟版](#)

[光碟版](#)

[效率源邁拓541DX壞道修復程式安裝過程](#)

[軟碟版](#)

[運行安裝程式](#)

[準備安裝](#)

[正式安裝](#)

[光碟版](#)

[刻錄映射光碟](#)

[效率源邁拓541DX壞道修復程式使用注意事項](#)

[效率源邁拓541DX壞道修復程式的使用](#)

[程式使用向導](#)

[程式功能實現](#)

[查看硬碟資訊](#)

[硬碟檢測修復](#)

[硬碟壞道列表](#)

[清空缺陷列表](#)

[更多瞭解我們](#)

[退出檢修程式](#)

[高級用戶指令](#)

[技術支援](#)

軟碟版

1. 請確認用於生成引導軟碟的軟碟可以正常讀寫，強烈建議您在使用前重新將該軟碟格式化。
2. 請不要在安裝程式生成引導盤的過程中打開任何其他應用程式或者進行任何其他操作。
3. 安裝程式將只在您所使用的軟碟上生成引導程式，您必須通過使用安裝程式生成的引導軟碟來使用該程式。
4. 安裝程式生成的引導軟碟自帶作業系統，軟碟上的文件不能被任何其他標準或非標準作業系統所識別(例如在 Windows 作業系統下嘗試打開引導軟碟，系統將提示出錯，並且不能訪問)。請仔細閱讀我們的產品使用手冊。

光碟版

1. 您必須在電腦上安裝有光碟刻錄機才可以使用光碟版安裝程式生成引導光碟。
2. 請確認用於生成引導光碟的 CD-R 或者 CD-RW 光碟可以正常寫入。
3. 安裝程式將只在您所使用的光碟上生成引導程式，您必須通過使用安裝程式生成的引導光碟來使用該程式。
4. 安裝程式生成的引導光碟自帶作業系統，光碟上的文件不能被任何其他標準或非標準作業系統所識別(例如在 Windows 作業系統下嘗試打開引導光碟，系統將不能識別出任何文件)。請仔細閱讀我們的產品使用手冊。

效率源邁拓 541DX 壞道修復程式 Ver 2.0 安裝過程

軟碟版

1、運行安裝程式

雙擊效率源邁拓541DX壞道修復程式的安裝程式文件hsr2.0Setup.exe，會出現如下圖所示的安裝窗口。



該頁面包含有關軟體使用的重要資訊，您必須詳細閱讀所有內容以後才可以進入下一步。

2、準備安裝

將準備好的空白軟碟插入電腦的軟碟驅動器中。單擊“開始生成引導盤”按鈕，即可開始正式安裝。

3、正式安裝



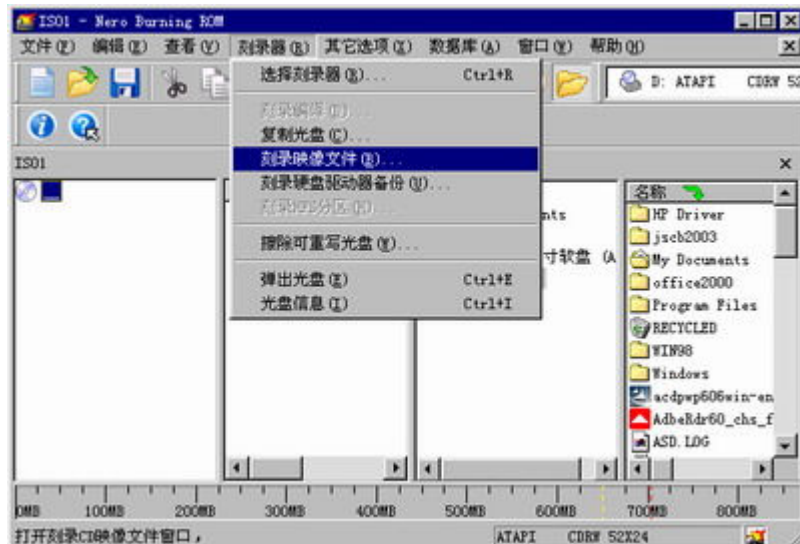
到此效率源邁拓 541DX 壞道修復程式軟碟版的安裝已經完成。

效率源邁拓 541DX 壞道修復程式 Ver 2.0 安裝過程

光碟版

使用光碟刻錄軟體(NERO)刻錄一張效率源邁拓 541DX 壞道修復程式光碟版安裝程式的映射光碟。下面我們以使用 NERO 為例，介紹如何製作引導光碟。

首先進入 NERO 資料 CD 刻錄介面，選擇刻錄映射文件，如下圖所示：



選擇您的效率源大容量檢測修復安裝程式，點打開確定。如下圖所示：



彈出一個設定窗口，一般使用 NERO 的默認設置，點刻錄開始刻錄引導光碟，如下圖所示：



刻錄完畢以後點右下的”完成”NERO 將自動彈出光碟。



到此效率源邁拓 541DX 壞道修復程式光碟版的安裝已經完成。

效率源邁拓 541DX 壞道修復程式使用注意事項

1. 在使用本程式對硬碟進行檢測修復之前，請確認您已經將要進行檢測修復的硬碟按要求正確連接。具體連接要求如下：
 - I 硬碟必須正確連接在 IDE 2 (IDE Secondary) 介面；
 - II 該硬碟必須設 主盤(Master)
2. 同時，如果您使用的 軟碟版壞道修復程式，請確認電腦已經設 軟碟啓 ；如果您使用的 光碟版，則電腦必須設 光碟啓動。

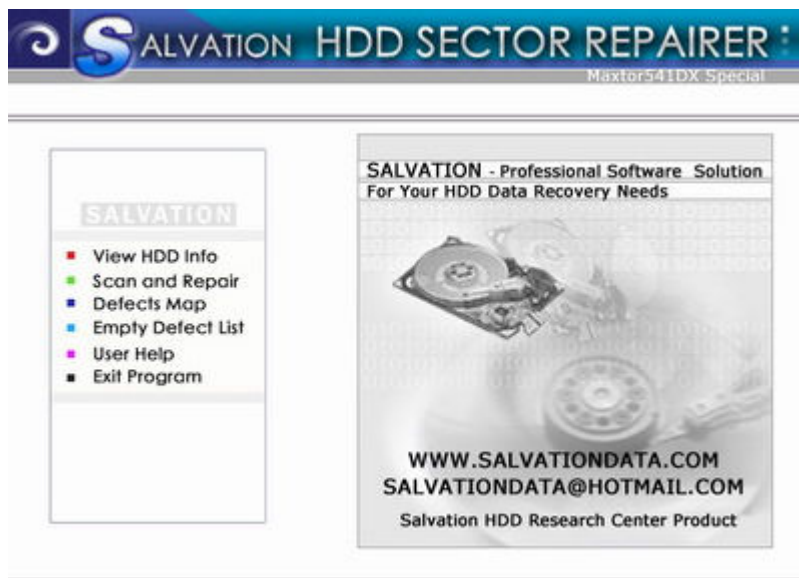
效率源邁拓 541DX 壞道修復程式的使用

1、進入程式向導

插入引導軟(光)盤啓動電腦後，系統將自動進入效率源邁拓 541DX 壞道修復程式的使用向導介面，會出現如下圖所示的載入視窗。



程式載入完畢以後，系統自動進入程式操作主介面。如下圖所示：



效率源邁拓 541DX 壞道修復程式的操作介面非常直觀簡單，只需使用鍵盤的箭頭鍵選中您需要的功能，使用鍵盤的輸入鍵確定，系統將自動快速的執行對硬碟的專業級修復操作。

2、軟體功能實現操作

1. 查看硬碟資訊

可以檢測並顯示包括硬碟型號、磁區資訊以及其他可用高級硬碟屬性。

2. 硬碟檢測修復

您可以對檢測修復的範圍進行設定，您只要輸入起始 **LBA** 位置百分比以及結束 **LBA** 位置百分比，系統將會自動在您所設定的範圍內進行物理壞道檢測並在檢測完成之後快速的將壞道加入 **P-list**。本程式不支援反向掃描。

“標準模式”與“工廠模式”：當設定掃描模式為標準模式（輸入 **0**）時，程式必須通過 **BIOS** 對硬碟進行訪問，所以不支援硬碟熱拔插；當設定掃描模式為工廠模式（輸入 **1**）時，程式可以不經 **BIOS** 直接訪問硬碟，支援硬碟熱拔插。工廠模式比標準模式更為嚴格。

3. 硬碟壞道列表

程式所檢測到的物理壞道將會在這裏以地圖的方式一目了然的顯示出來。

4. 清空缺陷列表

可以一次性將目標硬碟的 **P-list** 以及 **G-list** 裏的壞道資訊清空，該操作將壞道從 **P-list** 和 **G-list** 裏釋放出來，從而允許您將 **G-list** 裏面的壞道轉換加入到 **P-list** 中。

5. 更多瞭解我們

您可以獲得效率源的其他可用資源資訊。

6. 退出修復程式

安全退出效率源邁拓 **541DX** 壞道修復程式。

7. 高級用戶指令

本程式向高級用戶開放高級指令，這些高級指令可以讓高級用戶根據不同的硬碟損壞程度使用 或者設置不同的檢測修復方案。使用熱鍵啓用高級功能：

Ctrl + C：修復參數設置

使用“修復次數”設定您要進行檢測修復的次數，您可以選擇輸入 **1 - 999** 的任意數位；如果您不想改變初始設定，請用 **Esc** 跳過，使用 **Enter** 鍵將會確認當前輸入。

使用“加入閾值”設定系統必須累計檢測到多少壞道時再將壞道資訊一起加入 **P-list** 中；設定後如果沒有檢測到指定數量的壞道，系統將不會向 **P-list** 加入壞道；如果您不想改變初始設定，請用 **Esc** 過，使用 **Enter** 鍵將會確認當前輸入。

使用“返回時間”設定系統判定壞道的標準。當某個磁區未能在你設定的時間內對系統發出的指令作出回應，系統就將其列為壞道；注意時間的單位 **50MS**。如果您不想改變初始設定，請用 **Esc** 跳過，使用 **Enter** 鍵將會確認當前輸入。

Alt + F1：設置硬碟容量

使用該功能重新設定硬碟的容量，您可以選擇將硬碟容量設置 一個不大於硬碟最大容量的新值。只支援從末端 **LBA** 向前放棄容量。當硬碟使用修復功能後仍然存在大量壞道時，可以通過放棄硬碟部分容量來將壞道消除。操作完成之後必須將硬碟斷電一次重啓才可成功改變容量。

Alt + T：重定硬碟

手工將硬碟重定以保證下一個硬碟操作的準確性。

Alt + I：手工加入缺陷列表

輸入一個 **LBA** 將這一磁區添加到 **P-list** 裏面。當程式的自動修復不能使您滿意的時候，您可以選擇使用此項功能。

技術支援

如果您在安裝使用效率源邁拓**541DX**壞道修復程式的過程中遇到任何問題，請訪問 <http://www.Salvationdata.com>，獲取FAQ幫助或在論壇中提問，也可直接發送電郵至 salvationdata@hotmail.com，或打電話到028-85211099獲得支援。我們將竭誠為您提供服務。

如果您是Salvation的正式用戶，請在直接面向我們獲取服務時告知您的資料，我們將高效處理。

再次感謝您使用我們的產品。